

## CANLE ÉTICA DO GRUPO EUSKALTEL

<b>1. OBXECTO.....</b>	<b>2</b>
<b>2. ALCANCE .....</b>	<b>2</b>
<b>3. INDICADORES.....</b>	<b>2</b>
<b>4. DEFINICIÓNS.....</b>	<b>2</b>
<b>5. RESPONSABILIDADES.....</b>	<b>2</b>
<b>6. DESCRICIÓN .....</b>	<b>3</b>
<b>7. REXISTROS .....</b>	<b>10</b>
<b>8. REFERENCIAS .....</b>	<b>10</b>
<b>9. REVISIONES.....</b>	<b>10</b>
<b>10. ANEXOS .....</b>	<b>10</b>

## **1. OBXECTO**

Este documento ten por obxecto describir o funcionamento do mecanismo que o Grupo Euskaltel, definido como as sociedades que forman parte do Grupo cuxa entidade dominante no sentido da lei é Euskaltel S.A., pon a disposición dos Profesionais do Grupo, clientes, provedores e terceiros (en diante, Terceiros), para, presididos pola boa fe, comunicar, con garantías de seguridade e confidencialidade, presuntos feitos ou accións que consideren que poidan transgredir o Código Ético e Instrucións de Conduta, calquera normativa de actuación incluída no Sistema de Goberno Corporativo do Grupo Euskaltel, así como a lexislación ou normativa externa aplicable.

Este mecanismo pódese utilizar tamén como medio para solicitar información, consultar ou aclarar calquera cuestión relativa á normativa referida no parágrafo anterior en relación coa actividade exercida polo Grupo Euskaltel.

Esta canle non atenderá a cuestións, dúbidas ou reclamacións derivadas da subministración de produtos e/ou da prestación de servizos por parte de cada unha das sociedades do Grupo, nin a cuestións relativas ao Servizo de Atención ao Cliente.

## **2. ALCANCE**

Este documento alcanza todas as consultas, denuncias, comunicacións e/ou solicitudes de información dos Profesionais do Grupo e/ou Terceiros, relativas a dúbidas ou irregularidades con respecto ao Sistema de Goberno Corporativo do Grupo e ao resto de lexislación e normativa externa aplicable.

## **3. INDICADORES**

- Nº de comunicacións a través da canle ética recibidas / ano
- Nº de comunicacións a través da canle ética tramitadas / Nº de comunicacións a través da canle ética recibidas

## **4. DEFINICIÓNS**

Non aplica.

## **5. RESPONSABILIDADES**

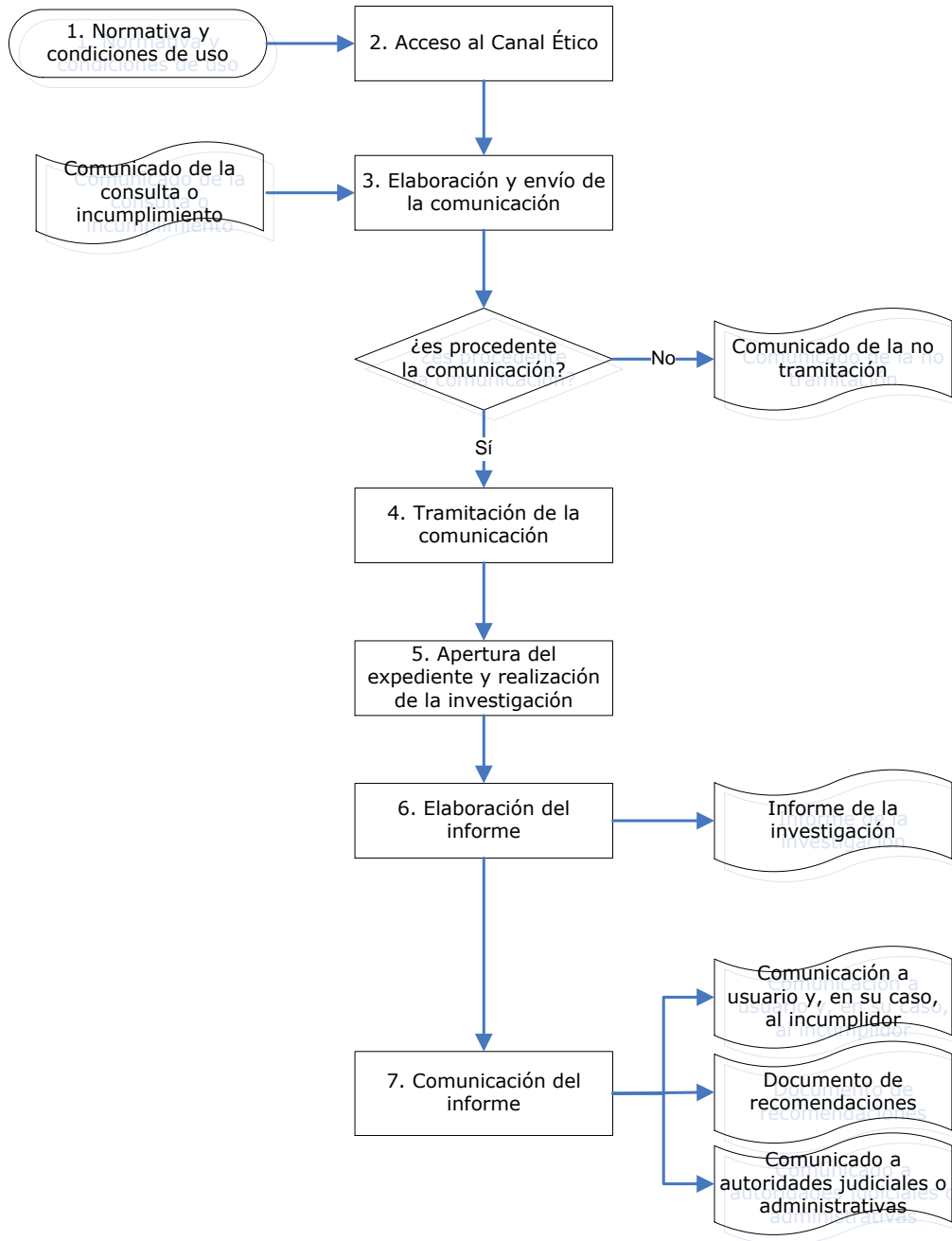
- Os Profesionais do Grupo Euskaltel e Terceiros son responsables de utilizar a Canle Ética sempre que desexen realizar unha consulta sobre a aplicación ou interpretación do Código Ético e/ou a normativa externa e interna aplicable ás actividades do Grupo ou consideren que se puido producir o seu incumprimento.

- O Director de Auditoría Interna do Grupo Euskaltel é o responsable de:
  - cumprir co Manual de Auditoría Interna no correspondente á Canle Ética e en todo caso manter a confidencialidade dos datos e actuar con independencia de xuízo e obxectividade de criterio.
  - dispor dun rexistro de actividade da Canle Ética.
  - poñer en coñecemento das estruturas organizativas pertinentes as conclusións da actividade da Canle Ética, así como das autoridades xudiciais ou administrativas competentes aqueles indicios que detecte sobre unha conduta contraria á legalidade.
- A Comisión de Cumprimento Normativo do Grupo Euskaltel será a encargada de coñecer os feitos, garantindo a confidencialidade, e determinar se procede continuar coa tramitación dun expediente, á vista da investigación de Auditoría Interna. Esta Comisión estará formada polos seguintes cargos:
  - Secretario Xeral e do Consello de Administración
  - Director de Recursos Humanos do Grupo
  - Director de Asesoría Xurídica do Grupo
  - Auditor Interno do Grupo (con voz, sen voto)
  - Responsable de Cumprimento Normativo do Grupo (Secretario da Comisión)

A Comisión de Cumprimento Normativo velará polo cumprimento da normativa interna e externa aplicable ao Grupo, adoptará os seus acordos por maioría dos seus participantes e reunirse periodicamente para realizar o seguimento do cumprimento. En todo caso, reunirse cando resulte necesario no caso de existir consultas ou denuncias realizadas a través da Canle Ética, levantando o Secretario a Acta correspondente do tratado en cada unha das reunións que se celebren.

## **6. DESCRICIÓN**

### **6.1 DIAGRAMA DE FLUXO**



## **6.2 ACTIVIDADES DO DIAGRAMA**

### **6.2.1. Normativa e condicións de uso**

A presente Normativa de uso recolle o funcionamento da Canle Ética do Grupo Euskaltel, que inclúe o réxime de dereitos, deberes, garantías, termos, condicións de acceso e uso desta por parte dos usuarios tal e como se recolle a continuación.

- O acceso e/ou utilización da Canle Ética supón a aceptación plena e sen reservas da presente normativa e condicións de uso na súa versión vixente en cada momento.
- A Canle Ética só se utilizará para os fins para os que foi creada. O Grupo Euskaltel resérvase o dereito de modificar a presentación, configuración e funcionamento da Canle Ética, así como a presente normativa e as condicións para o seu uso.
- As vías de acceso á Canle Ética serán as respectivas intranets corporativas para os Profesionais do Grupo e as correspondentes páxinas web para os Terceiros, unha vez sexan desenvolvidas ao efecto.
- As persoas que accedan á Canle Ética teñen a consideración de Usuarios da Canle Ética.
- Os Usuarios da Canle Ética comprométese a facer un uso dilixente e correcto desta, conforme ao ordenamento xurídico, a estas condicións de uso, e á finalidade de contestar a consultas e de xestionar denuncias coa que se creou, así como ás esixencias da boa fe.
- Os Profesionais do Grupo Euskaltel deberán comunicar os presuntos incumprimentos ao ter coñecemento ou indicio razoable de actuacións contrarias a canto estea regulado polo Sistema de Goberno Corporativo e á normativa externa aplicable.
- Para calquera outro dereito e facultade que os Profesionais do Grupo Euskaltel ou Terceiros queira exercitar, deberán facelo a través das canles legalmente establecidas, conforme ao previsto, no seu caso, na Lei ou na normativa interna do Grupo Euskaltel, sen que a Canle Ética sexa, en ningún caso, unha canle válida a eses efectos. A habilitación e funcionamento da Canle Ética non altera o deber xeral de denuncia de feitos existentes conforme ao ordenamento xurídico.
- A identidade do usuario da canle ética terá a consideración de información confidencial, non podendo adoptarse ningunha medida disciplinaria aos Profesionais, directa ou indirecta, polo feito da comunicación, sen prexuízo dos dereitos que correspondan aos denunciados de acordo coa lexislación vixente e coa presente normativa de uso.

### **6.2.2. Acceso á Canle Ética**

Os Profesionais do Grupo poden acceder á Canle Ética a través da Intranet Corporativa da sociedade correspondente, e, para ese efecto, habilítanse os seguintes enderezos de correo electrónico:

- canaletico@euskaltel.com
- canaletico@mundo-r.net
- canaletico@telecable.com

Os Terceiros usuarios da Canle Ética accederán a esta a través do Apartado Canle Ética das webs corporativas das sociedades do Grupo, unha vez realizado o desenvolvemento correspondente, e, en particular, das seguintes:

- [www.euskaltel.com](http://www.euskaltel.com)
- [www.mundo-r.com](http://www.mundo-r.com)
- <https://telecable.es>

En todo caso, o receptor da comunicación será o Director de Auditoría Interna do Grupo.

### **6.2.3. Protección de datos de carácter persoal**

Todas as comunicacións que se realicen cumprirán coas políticas de seguridade da información das empresas do Grupo e, por tanto, co disposto na LOPD.

O tratamento dos datos, no seu caso, dun denunciado, dado que non se contará co consentimento do mesmo, ampárase na excepción de necesidade de consentimento establecida no artigo 6.2 da LOPD 15/1999, no que se establece que non é preciso o consentimento de tratamento dos datos no cumprimento dunha relación contractual.

En cumprimento do artigo 5.4 da LOPD 15/1999, dado que, no seu caso, os datos do denunciado non serán solicitados a este, senón a un terceiro, o responsable do ficheiro informará ao denunciado de forma expresa, dentro dos 3 meses seguintes ao momento do rexistro dos datos.

Todas as informacións sucesivas realizaranse e arquivaranse en papel, cumprindo os requisitos establecidos na lexislación sobre a materia en canto a vinculación das accións obxecto de denuncia ao ámbito laboral, fixación de prazo máximo de conservación de denuncias, obrigação de información e exercicio de dereitos e establecemento de medidas de seguridade. Implantaranse medidas de seguridade de nivel alto.

Os datos serán cancelados nun prazo de dous meses tras a finalización da investigación se os feitos non fosen probados. No caso de emprenderse accións, os datos conservaranse en tanto sexa necesario para o exercicio pola compañía dos seus dereitos nun posible xuízo.

#### **6.2.4.- Dereitos de acceso, rectificación, supresión ou cancelación, limitación ao tratamento e oposición**

Resultará de aplicación o establecido no procedemento para o exercicio de dereitos de cada Sociedade do Grupo aínda que deberá terse en consideración que:

- Os datos non poderán ser rectificadas, cancelados nin se poderá facer oposición a eles durante a tramitación da investigación e, no seu caso, durante a tramitación dos procedementos xudiciais que se deriven da investigación.
- No caso de que o denunciado exercitase o dereito de acceso, debe quedar excluído en todo caso o coñecemento da identidade do denunciante.

Ata o momento do seu desenvolvemento, os Terceiros usuarios da Canle Ética de calquera das empresas do Grupo poderán exercitar os seus dereitos ARCO dirixindo as súas comunicacións por correo postal ao Director de Auditoría Interna do Grupo Euskaltel, con domicilio en Parque Tecnolóxico de Bizkaia, 48160 Derio, Biscaia, indicando expresamente no exterior do sobre "Dereitos ARCO Canle Ética Grupo Euskaltel".

No caso dos Profesionais, tanto o denunciante como o denunciado dispoñen do correo electrónico designado no apartado 6.2.2 para a execución do dereitos ARCO.

#### **6.2.5.- Comunicación a través da Canle Ética**

A comunicación que elabore o usuario da canle ética, a través do formulario dispoñible na Intranet e páxina web, deberá conter como mínimo a seguinte información:

Identidade do usuario da Canle ética, mediante os seguintes datos:

- Profesionais do Grupo Euskaltel
  - Usuario e clave de acceso
  - Nº de Documento Nacional de Identidade ou documento equivalente
  - Nº de empregado
  - Tipoloxía da comunicación da que se trata, que se deberá elixir unha de entre as incluídas no **Anexo Tipos de Incumprimento**.
- Terceiros
  - Nº de Documento Nacional de Identidade ou documento equivalente
  - Identificación da súa vinculación co Grupo Euskaltel (cliente ou provedor).
  - Tipoloxía da comunicación da que se trata, que se deberá elixir unha de entre as incluídas no **Anexo Tipos de Incumprimento**.

Os tipos de Incumprimento están recolleitos como actuacións contrarias á normativa referida no Punto 1, "Obxecto", deste documento.

#### **6.2.6. Tramitación da comunicación a través da canle ética**

O Director de Auditoría Interna do Grupo Euskaltel é o responsable de recibir e tramitar as comunicacións.

En todo momento os datos persoais facilitados polos usuarios da Canle Ética deberán ser tratados con total confidencialidade, tal e como se recolle no apartado 6.2.1 anterior (*Normativa e condicións de uso*).

Recibida a comunicación, o Director de Auditoría Interna deberá decidir se procede a tramitación da comunicación ou o arquivo da mesma. Esta decisión deberá comunicarse ao Usuario por parte do Director de Auditoría Interna o máis axiña posible, explicando as razóns. Así mesmo, elaborará o correspondente Informe de conclusións do que dará traslado á Comisión de Cumprimento Normativo.

Son causas de arquivo (ou *non tramitación*) da comunicación as seguintes:

- 1) Que o comunicado de incumprimento non conteña os requisitos mínimos recollidos no apartado 6.2.5 (*Comunicación a través da Canle Ética*) e que non se emendaran a requirimento do Director de Auditoría Interna.
- 2) Que o coñecemento sobre o contido da comunicación resulte imposible, ou estea atribuído a outro Organismo ou Departamento do Grupo, como puidese ser o Servizo de Atención ao Cliente da sociedade correspondente.
- 3) Que o incumprimento comunicado o sexa igualmente ante calquera órgano xudicial ou arbitral ou ante calquera autoridade administrativa entre cuxas competencias se atope a de investigar os feitos, cualificalos legalmente e/ou atribuírlles consecuencias xurídicas, e iso sexa coñecido no Grupo Euskaltel.

#### **6.2.7. Apertura do expediente e realización da investigación**

Tras as análises previas do Director de Auditoría Interna, e no caso de que a Comisión de Cumprimento Normativo resolva que procede continuar coa tramitación, en primeiro lugar deberá analizar se se aprecian indicios de vulneración das políticas e códigos establecidos no relato da comunicación.

A continuación, se desta análise se deriva que existe vulneración, deberá abrir e instruír un expediente de carácter confidencial. Para a instrución deste expediente, a Comisión de Cumprimento Normativo está



autorizada para requirir a colaboración a todos os Profesionais do Grupo Euskaltel que sexan necesarios, estando estes obrigados a prestala.

Durante a investigación do incumprimento o Director de Auditoría Interna levará a cabo cantas actuacións se consideren precisas, por exemplo as seguintes:

- realizar entrevistas aos implicados, testemuñas ou terceiras persoas que se considere que poidan achegar información útil, ou, no caso de que así o solicitasen os implicados, recoller as súas declaracións escritas (se é posible, mediante correo electrónico).
- solicitar tantas evidencias como sexa posible e que acheguen información útil ao proceso, dentro dos límites previstos na lexislación vixente.
- solicitar a colaboración ou auxilio daqueles Responsables ou Directivos da compañía que se estime procedente. Nesta petición de colaboración indicaranse os termos da colaboración ou auxilio solicitado de maneira sucinta, evitándose todas aquelas mencións que permitan a identificación do usuario que observou o potencial incumprimento e do potencial incumpridor ou do CD/Función ou centro de traballo concreto no que se desenvolveron os feitos obxecto de análise.

#### **6.2.8. Elaboración do informe**

Concluída a tramitación da investigación o Director de Auditoría Interna elaborará un informe, seguindo a normativa establecida no Manual de Auditoría.

#### **6.2.9. Comunicación do informe**

O Director de Auditoría Interna comunicará o informe de conclusións (Informe da Investigación), independentemente de se a comunicación foi tramitada ou arquivada, á Comisión de Cumprimento Normativo, que deberá tomar a decisión final seguindo o procedemento de Resposta Postdelituosa do Grupo Euskaltel.

O Director de Auditoría Interna remitirá, cando proceda, á Comisión de Cumprimento Normativo un resumo do informe xunto coa proposta ou recomendación daquelas medidas que, ao seu xuízo, deberían adoptarse para evitar no sucesivo situacións similares. Nesta comunicación evítanse todas aquelas mencións que permitan a identificación do Usuario da Canle Ética e do incumpridor ou do Departamento, Función ou centro de traballo concretos no que se desenvolveron os feitos obxecto de análise.

## 7. REXISTROS

Código	Título	Arquiva	Tempo Arquivo
	Comunicación	Director de Auditoría Interna	5 anos
	Escrito ou correo de comunicación de non tramitación da comunicación de incumprimento	Director de Auditoría Interna	5 anos
	Evidencias obtidas durante a tramitación e investigación do incumprimento	Director de Auditoría Interna	5 anos
	Informe da investigación	Comisión de Cumprimento Normativo	Indefinido
	Comunicacións sobre a decisión final ao comunicador do incumprimento e ao incumpridor	Director de Auditoría Interna	Indefinido
	Comunicacións realizadas ás autoridades xudiciais ou administrativas competentes	Director de Auditoría Interna	Indefinido

## 8. REFERENCIAS

- Lei Orgánica 15/1999, de 13 de decembro, de Protección de Datos de Carácter Persoal (LOPD 15/1999).
- Código Ético e Instrucións de Conduta do Grupo Euskaltel
- Manual de Auditoría Interna.
- Sistema de Goberno Corporativo
- Procedemento de Resposta Postdelituosa.

## 9. REVISIÓNS

1.- Aprobación deste documento polo Consello de Administración do Grupo Euskaltel con data 19 de decembro de 2017.

2.- Este documento foi revisado e adaptado ao RGPD con data 25 de maio de 2018.

3.- Este documento foi revisado e adaptado á nova sociedade do Grupo con data de 01 de xullo de 2019

## 10. ANEXOS

- ANEXO 1. **Tipos de Incumprimento** que se poden tramitar a través da Canle Ética.
- ANEXO 2. **Información en materia de protección de datos**

### ANEXO 1: Tipos de Incumplimento

CANLE ÉTICA-COMUNICACIÓNS DE POSIBLES INCUMPRIMENTOS	
TIPO	CONDUTAS
Actuacións contra a intimidade e violación informática	Interceptación das telecomunicacións. Apoderamento de datos en soporte informático. Acceso a datos ou programas en sistemas informáticos. Acceso a sistemas de información e interceptación de transmisións non públicas. Medios para a comisión de delitos de interceptación violación informática.
Estafa	Enganar a outro, inducíndoo a realizar un acto de disposición en prexuízo propio e en beneficio de quen realiza o engano.
Actuacións delituosas relativas aos bens da sociedade	Alzamento de bens. Ocultación de bens en procedemento xudicial ou administrativo de execución. Utilización non autorizada de bens embargados.
Insolvencias punibles	Realizar condutas contrarias ao deber de dilixencia na xestión económica que provocan unha diminución no patrimonio ou dificultan ou imposibilitan o coñecemento do acreedor da verdadeira situación económica do debedor. Realizar actos de disposición patrimonial polo debedor, en situación de insolvencia actual ou inminente ou admitida a trámite a solicitude de concurso, co fin de favorecer a algún acreedor. Presentar a sabendas nun procedemento concursal datos falsos sobre o estado contable para lograr indebidamente a declaración daquel.
Actuacións delituosas relativas aos medios informáticos (Danos informáticos)	Borrar, danar, deteriorar, alterar, suprimir ou facer inaccesibles datos, programas informáticos ou documentos electrónicos alleos. Obstaculizar, ou interromper o funcionamento dun sistema informático alleo realizando algunha das condutas anteriores, introducindo ou transmitindo datos ou destruíndo, danando, inutilizando, eliminando ou substituíndo un sistema informático, telemático ou de almacenamento de información electrónica. Producir, adquirir para o seu uso, importar ou facilitar a terceiros, coa intención de facilitar a comisión dalgún dos delitos anteriores: programa informático, concibido ou adaptado para comisión de delitos referidos, un contrasinal de computador, un código de acceso ou datos similares que permitan acceder á totalidade ou a unha parte dun sistema de información.
Actuacións contra a propiedade intelectual e industrial	Actuacións en contra dos dereitos de propiedade intelectual. Actuacións en contra dos dereitos de propiedade intelectual. (patentes) Actuacións en contra dos dereitos de propiedade intelectual. (marcas)
Actuacións delituosas relativas ao mercado	Revelación de segredos de empresa. Falsear información económico-financeira na emisión de títulos en mercados de valores. Alteración de valores no mercado.
Actuacións contra os consumidores	Publicidade e ofertas. Falsear información por parte dunha sociedade cotizada. Manipulación de sistemas de facturación.

CANLE ÉTICA-COMUNICACIÓNS DE POSIBLES INCUMPRIMENTOS	
TIPO	CONDUTAS
Corrupción nos negocios	<p>O directivo, administrado, empregado ou colaborador dunha empresa mercantil ou sociedade que por si ou persoa interposta reciba, solicite ou acepte un beneficio ou vantaxe non xustificada de calquera natureza, para si ou para un terceiro como contraprestación para favorecer indebidamente a outro na compravenda de mercadorías, contratación de servizos ou relacións comerciais.</p> <p>De igual modo refírese, na modalidade pasiva, ao directivo, administrador, empregado ou colaborador que, por si ou por persoa interposta, reciba, solicite ou acepte idénticas vantaxes ás establecidas no parágrafo anterior.</p> <p>Inclúese o delito de pago de subornos para obter vantaxes competitivas a unha autoridade ou funcionario público co fin de que actúe ou se absteña de actuar en relación co exercicio de funcións públicas para conseguir ou conservar un contrato, negocio ou calquera outra vantaxe competitiva na realización de actividades económicas internacionais.</p>
Branqueo de capitais	Adquirir, utilizar ou transmitir bens sabendo que estes teñen a súa orixe nunha actividade delituosa.
Actuacións contra a Facenda Pública	<p>Defraudación á Facenda Pública Estatal, Autonómica, Foral, Local e da Unión Europea.</p> <p>Fraude de axudas ou subvencións das AAPP ou da Unión Europea.</p> <p>Incumprimento de obrigações de contabilidade mercantil, libros ou rexistros fiscais.</p>
Actuacións contra a Seguridade Social	<p>Defraudación á Seguridade Social.</p> <p>Defraudación en prestacións do sistema da Seguridade Social.</p>
Actuacións contra a construción, edificación ou urbanización ilegal	<p>Realizar obras de urbanización, construción ou edificación en vías, zonas verdes, dominio público ou lugares de protección especial.</p> <p>Realizar obras de urbanización, construción ou edificación non autorizables en chan non urbanizable.</p>
Actuacións contra o ambiente	<p>Delito ecolóxico.</p> <p>Delito relativo á xestión de residuos.</p>
Suborno	<p>Ofrecer ou entregar unha dádiva ou retribución a unha autoridade ou funcionario público para que realice un acto contrario aos seus deberes, para que non realice un que teña que facer ou, simplemente, en consideración ao seu cargo.</p> <p>No mesmo suposto anterior se a entrega se realiza atendendo á solicitude da autoridade ou funcionario público.</p>
Tráfico de influencias	<p>Influír nun funcionario prevalecéndose dunha relación persoal con ese ou con outro funcionario para conseguir unha resolución que poida xerar directa ou indirectamente un beneficio á sociedade.</p> <p>Así mesmo, se para a realización da conduta se solicitan dádivas, presentes ou remuneración prevese unha pena específica.</p>

CANLE ÉTICA-COMUNICACIÓNS DE POSIBLES INCUMPRIMENTOS	
TIPO	CONDUTAS
Alteración de prezos en concursos e poxas públicas	Concertación con outros licitadores nun concurso público para determinar o prezo das ofertas, ou presións sobre posibles licitadores para que non se presenten.
Actuacións contra os dereitos dos traballadores	<p>Enganar ou abusar de situación de necesidade para impor condicións laborais ou de SS aos traballadores que prexudiquen, supriman ou restrinxan os seus dereitos legais ou contractuais.</p> <p>Dar ocupación simultaneamente a unha pluralidade de traballadores sen comunicar a súa alta no réxime da Seguridade Social que corresponda ou, no seu caso, sen obter a correspondente autorización de traballo.</p> <p>De forma reiterada, empregar ou dar ocupación a cidadáns estranxeiros que carezan de permiso de traballo, ou empregar ou dar ocupación a un menor de idade que careza de permiso de traballo.</p> <p>Traficar con man de obra.</p> <p>Discriminar no emprego por razón de ideoloxía, relixión, etnia, sexo, orientación sexual, situación familiar, enfermidade, discapacidade, representación sindical, ou uso de lingua oficial no Estado español e non atender aos requirimentos administrativos para cesar nesa actuación.</p> <p>Mediante engano ou abuso de situación de necesidade, impedir ou limitar o exercicio da liberdade sindical ou o dereito de folga.</p> <p>Non facilitar os medios para cumprir coas medidas de seguridade e hixiene no traballo.</p>
Falsidade documental	Falsificar (alterar, simular, incluír asinantes falsos, mentindo na narración duns feitos,...) un documento público ou privado.
Delitos societarios	<p>Administradores de Sociedades ou Fundacións que actúen no mercado que:</p> <ul style="list-style-type: none"> <li>• Falseen as Contas ou outros documentos que deban reflectir a situación económica da sociedade para causar un prexuízo á mesma ou a un terceiro.</li> <li>• Acorden decisións lesivas para a sociedade valéndose de maioría ficticias.</li> </ul> <p>Impedir ilegalmente a un socio o exercicio dos seus dereitos.</p>
Actuacións delituosas relativas a inspeccións ou supervisións administrativas	Os que como administradores de feito ou de dereito dunha sociedade que actúen en mercados suxeitos a supervisión administrativa neguen ou impidan a actuación de persoas ou órganos inspectores.
Malversación de fondos públicos	Incorrecta xestión por parte do Grupo Euskaltel de cantidades percibidas en concepto de subvencións públicas.
Outros	Se vostede cre que os anteriores tipos de conduta non describen a situación que desexe comunicar, utilice este apartado.

## Anexo 2

### Información en materia de protección de datos

#### **Identificación e datos de contacto do Responsable.**

R Cable y Telecomunicaciones de Galicia S.A., sociedade domiciliada en 15003, A Coruña, Rúa Real, número 85, con CIF A-15.474.281, e teléfono 981911000, (en diante, "R" ou a "Sociedade") é a responsable do tratamento dos datos de carácter persoal que se nos facilitaron a través da canle ética da Sociedade. Na presente política facilítase a información sobre o uso que realizará a Sociedade dos teus datos.

A presente Política de Privacidade ten por obxecto facilitar información sobre os dereitos que che asisten en virtude do Regulamento Xeral de Protección de Datos ("RXPD"). Se tes calquera dúbida relativa ao tratamento dos teus datos persoais, contacta coa Sociedade a través do enderezo electrónico [canaletico@mundo-r.net](mailto:canaletico@mundo-r.net) incluíndo no apartado Tipo de xestión, Consulta, a frase "Exercicio de dereitos ARCO".

Así mesmo, informámoste de que a Sociedade conta cun Delegado de Protección de Datos designado a nivel Grupo, con quen te poderás poñer en contacto a través do seguinte enderezo: [dpd@mundo-r.net](mailto:dpd@mundo-r.net)

#### **1. Para que tratamos os teus datos persoais?**

Os teus datos persoais son tratados pola Sociedade para xestionar a denuncia presentada relativa ás irregularidades, con respecto ás políticas, códigos e normativas de actuacións definidas do Grupo Euskaltel ao que pertence a Sociedade, e aplicables á mesma.

#### **2. Cal é a lexitimación para o tratamento dos teus datos persoais?**

Trataremos os teus datos persoais sobre a base lexitimadora do interese lexítimo da Sociedade de velar polo cumprimento das políticas, códigos e normativas de actuacións definidas do Grupo Euskaltel e aplicables á Sociedade.

#### **3. A que destinatarios se comunican os teus datos persoais?**

Cederemos os teus datos persoais aos membros da Comisión de Cumprimento Normativo do Grupo Euskaltel que está integrada por persoal das diferentes empresas do Grupo (Euskaltel S.A., R Cable y Telecomunicaciones de Galicia S.A. e Telecable de Asturias S.A.) sobre a base legal do interese lexítimo para fins administrativos da Sociedade.

Así mesmo, no caso de que a denuncia que presentes finalice co inicio dun procedemento xudicial, os teus datos persoais serán cedidos aos Xuíces e Tribunais sobre a base legal do interese lexítimo da Sociedade vinculado ao noso dereito á tutela xudicial efectiva.

Así mesmo, informámoste de que non realizaremos ningunha transferencia internacional dos teus datos persoais.

#### **4. Canto tempo conservamos os teus datos persoais?**

Os datos incorporados ás denuncias que se envíen conservaranse neste sistema durante o tempo necesario para dilucidar se é necesario iniciar unha investigación sobre o suposto denunciando, sen que este período se estenda máis de tres meses desde que se presenta a denuncia. No caso de que a Sociedade decida que non se debe iniciar unha investigación, ou que se cumpra o devandito prazo, os datos serán eliminados do sistema de canle de denuncias.

No caso de que a Sociedade decida que se debe iniciar unha investigación, os datos serán migrados ao sistema e área da Sociedade encargada de levar a cabo as devanditas investigacións, podendo conservarse a información nos devanditos sistemas durante o tempo estritamente necesario para o bo fin da investigación.

#### **5. Cales son os teus dereitos?**

Informámoste de que poderás exercer os seguintes dereitos:

- (i) dereito de acceso aos teus datos persoais para saber cales están a ser obxecto de tratamento e as operacións de tratamento levadas a cabo con eles;
- (ii) dereito de rectificación de calquera dato persoal inexacto;
- (iii) dereito de supresión dos teus datos persoais, cando isto sexa posible;
- (iv) dereito a solicitar a limitación do tratamento dos teus datos persoais cando a exactitude, a legalidade ou a necesidade do tratamento dos datos resulte dubidosa, nese caso poderemos conservar os datos para o exercicio ou a defensa de reclamacións.
- (v) dereito de oposición ao tratamento dos teus datos persoais. A Sociedade deixará de tratar os teus datos salvo que teña un interese lexítimo imperioso ou para a formulación, o exercicio ou a defensa de reclamacións.

Poderás exercer os teus dereitos en calquera momento acompañando copia do DNI ou outro documento que acredite a túa identidade, e de forma gratuíta das seguintes formas:

1. Dirixindo un correo electrónico a [canaletico@mundo-r.net](mailto:canaletico@mundo-r.net) incluíndo no apartado Tipo de xestión, Consulta, a frase "Exercicio de dereitos ARCO", e indicando o dereito que desexas exercer e os teus datos identificativos.
2. Dirixindo unha solicitude escrita a Auditoría Interna do Grupo Euskaltel, ao seguinte enderezo: Parque Tecnológico, Edificio 809, 48160 Derio, Biscaia, incluíndo visiblemente a referencia "Exercicio de dereitos ARCO" e indicando o dereito que desexas exercer e os teus datos persoais.

Por outra banda, informámote de que tes dereito a presentar unha reclamación ante a Axencia Española de Protección de Datos se consideras que se cometeu unha infracción da lexislación en materia de protección de datos respecto do tratamento dos teus datos persoais.